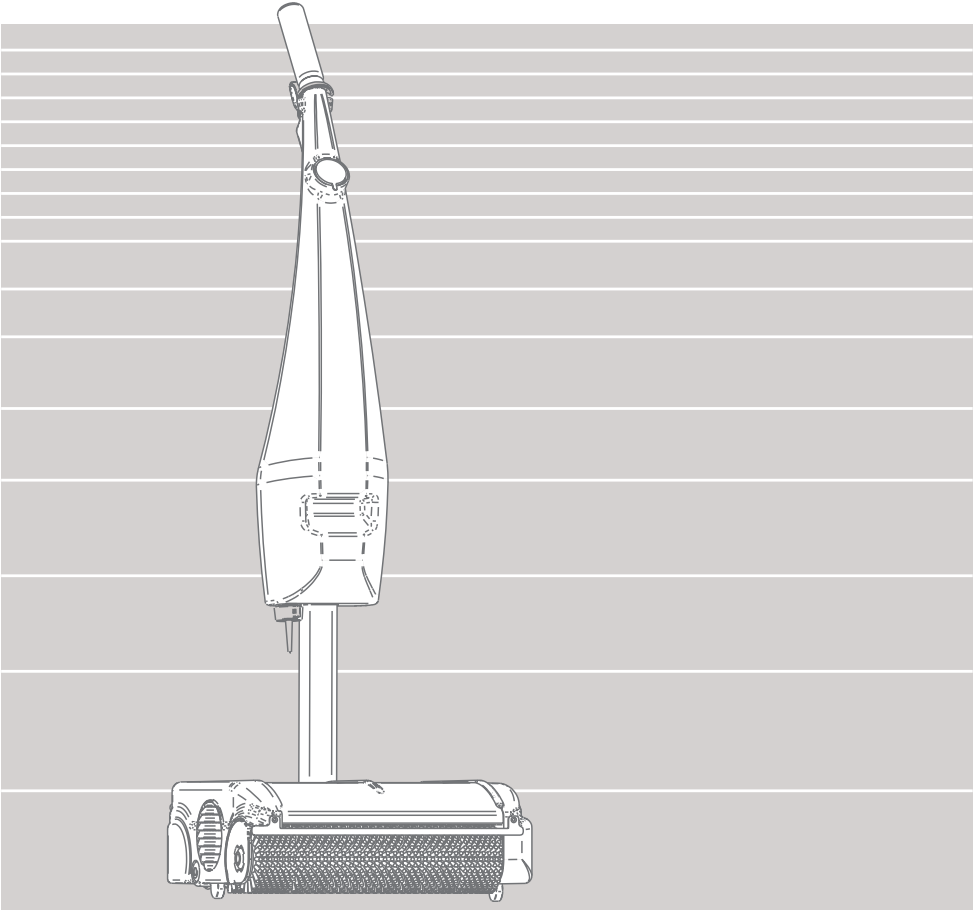




BODENREINIGUNGSMASCHINE MIT **DOPPELWALZEN**



GEBRAUCHSANWEISUNG UND WARTUNG

INHALT

VORBEMERKUNG.....	1
WARTUNG.....	1
AUFBEWAHRUNG DER GEBRAUCHSANWEISUNG, ANWENDUNG UND WARTUNG.....	1
ZUSTELLUNG DES GERÄTES.....	1
TECHNISCHE BESCHREIBUNG m25.....	1
SERIENNUMMER.....	1
ALLGEMEINE SICHERHEITSREGELN.....	1
HINWEISE.....	2
ACHTUNG.....	2
TECHNISCHE ANGABEN.....	3
ERSATZTEILE.....	4
GRÖSSE UND VERPACKUNGSVORGABEN.....	5
AUSPACKEN DES GERÄTES.....	5
INSTALLATION DES GERÄTES.....	6
VORBEREITUNG AUF DIE ARBEIT.....	7
ANSCHALTEN UND ABSCHALTEN.....	8
ARBEIT.....	9
TRANSPORT.....	10
NACH DEM GEBRAUCH.....	11
WARTUNG.....	12
FEHLERBEHEBUNG.....	13

VORBEMERKUNG

Es ist wichtig, damit der einwandfreie Zustand der Maschine gewahrt bleibt, dass Sie die in dieser Gebrauchsanweisung beschriebenen Wartungsarbeiten regelmäßig durchführen. Bewahren Sie diese Gebrauchsanweisung an einem sicheren Ort auf, um bei Schwierigkeiten jederzeit problemlos darauf zurückgreifen zu können. Bei weiterem Bedarf wenden Sie sich bitte an unsere Serviceabteilung oder Ihren nächsten Vertragshändler.

WARTUNG

Die vorliegende Gebrauchsanweisung wurde erstellt, um dem Kunden alle notwendigen Informationen zur Verfügung zu stellen, um die Maschine korrekt und so sicher wie möglich verwenden zu können.

AUFBEWAHRUNG DER GEBRAUCHSANWEISUNG, ANWENDUNG UND WARTUNG

Das Handbuch sollte an einem sicheren, leicht zugänglichen Ort möglichst und in unmittelbarer Nähe der Maschine aufbewahrt werden. Um seine Leserlichkeit nicht zu gefährden, sollte es von Wärmequellen ferngehalten und vor Flüssigkeiten und Reinigungsmitteln geschützt aufbewahrt werden.

ZUSTELLUNG DES GERÄTES

Die m25 wird in einer speziellen Verpackung geliefert. Überprüfen Sie bei der Entgegennahme der Lieferung, dass die Verpackung vollständig intakt ist und es keine Anzeichen einer Beschädigung gibt. Sollte dies der Fall sein, lassen Sie sich den Schaden vom Zusteller quittieren und benachrichtigen Sie bitte umgehend unseren Kundendienst oder Ihren Händler.

TECHNISCHE BESCHREIBUNG m25

Die m25 ist eine Bodenreinigungsmaschine zur Reinigung aller wasserträglich, glatten und strukturierter Oberflächen. Die schnelldrehenden Bürsten in Verbindung mit Wasser, Reinigungsmitteln und einem hohen spezifischen Bürstendruck, garantieren bei minimalem Aufwand eine hohe Reinigungsleistung. Die m25 wäscht, bürstet und nimmt den Schmutz in einem Arbeitsgang auf, so dass der gereinigte Fußboden sofort wieder begehbar ist. Die m25 ist ideal für regelmäßigen und häufigen Gebrauch. Die m25 ist zur Reinigung und Trocknung von Sicherheits-Fliesen, Terrakotta-, Teppich-, Kunstharz-, Parkett-, Linoleum-, Gumminoppen-, Nadelfilz-, Feinsteinzeug-, Holz-, Laminat-, Terrazzo-, Marmor-, Klinker-Böden usw. geeignet.

SERIENNUMMER

Auf der Unterseite des Gerätes, links unten an der Außenseite, befindet sich das Etikett mit der Seriennummer. Diese ist wichtig für den Kundenservice oder bei Ersatzteilbestellungen.

ALLGEMEINE SICHERHEITSGELTEN

Der Gebrauch der m25 ist sehr einfach, dennoch, um Beschädigungen der Maschine zu vermeiden, ist es notwendig, die unten genannten Anweisungen gründlich zu lesen.

HINWEISE

- Die Maschine ist nicht bestimmt für den Gebrauch durch Kinder und Personen, deren physische, sensorische und geistige Fähigkeiten beschränkt sind. Es sei denn, sie wurden durch einen Befugten hinsichtlich Sicherheit, Überwachung und Gebrauch des Gerätes eingewiesen und werden bei der Arbeit mit der Maschine kontrolliert.
- Stellen Sie sicher, dass Kinder nicht mit der Maschine spielen.
- Wenn das Netzkabel beschädigt ist, muss es durch den Hersteller oder einen autorisierten, technischen Kundendienst ersetzt werden.
- Die Maschine sollte ausschließlich im Innenbereich verwendet und gelagert werden.
- Die Maschine sollte nicht auf Böden mit größerem Gefälle verwendet werden.
- Im Fall eines Defekts bitte unverzüglich den Netzstecker aus der Steckdose ziehen.
- Stellen Sie vor jeder Wartungsarbeit sicher, dass Sie das Netzkabel von der Stromversorgung getrennt haben.
- Verwenden Sie für die Maschine nur Original-Zubehör-, Original-Verschleiß- und Original-Ersatzteile. Die Verwendung anderer Teile kann sich negativ auf die Sicherheit und Gewährleistung auswirken.
- Die Maschine sollte nicht unbeaufsichtigt bleiben, sondern sollte in einem vor unbeabsichtigten Erschütterungen geschützten Bereich gelagert werden.

ACHTUNG

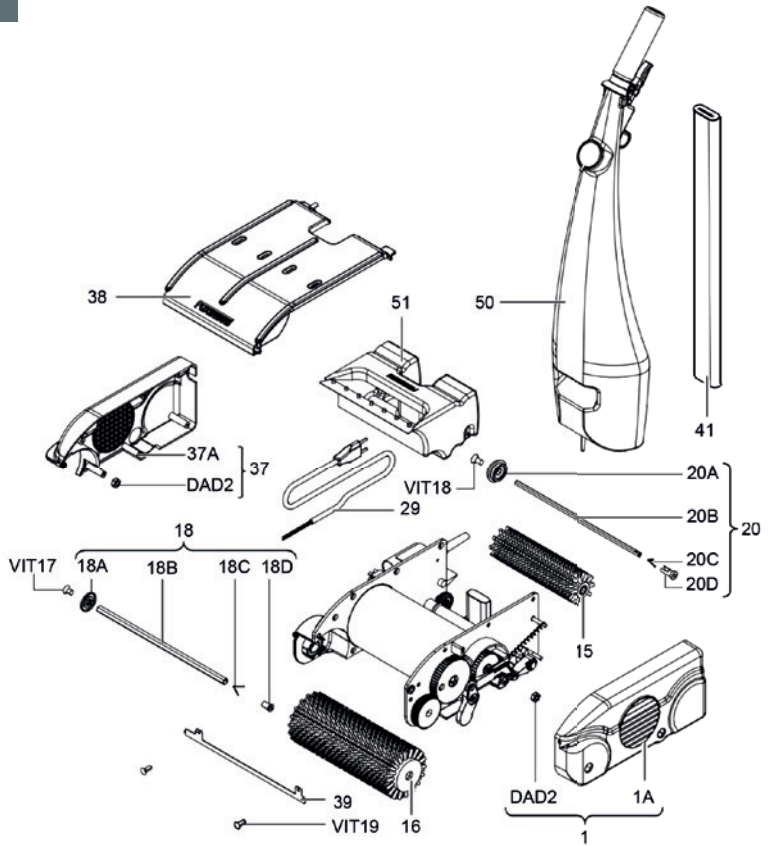
- ! Ziehen Sie stets den Stecker aus der Steckdose bei allen Arbeiten an der Maschine und wenn Sie diese nicht benutzen.
- ! Verwenden oder lagern Sie die Maschine bei Feuchtigkeit oder wenn sie direktem Regen ausgesetzt wäre nicht im Freien.
- ! Berühren Sie den Stecker oder das Gerät nicht mit feuchten Händen.
- ! Verwenden und lagern Sie das Gerät nur in trockener Umgebung bei einer Temperatur zwischen +5°C und +35°C (+41°F bis +95°F).
- ! Die Steckdose, an die die Maschine angeschlossen wird, muss vorschriftsmäßig geerdet sein bzw. über einen Schutzleiter verfügen.
- ! Führen Sie keine Gegenstände in die Öffnungen ein. Benutzen Sie keine blockierten Öffnungen.
- ! Setzen Sie die Maschine nie längere Zeit direkter Sonnen- und UV-Strahlung aus.
- ! Nehmen Sie niemals Gase, Flüssigkeiten oder Pulver, die möglicherweise explosiv oder entflammbar sind, mit der Maschine auf. Diese Substanzen können auch die zur Konstruktion der Maschine verwendeten Materialien angreifen.

- ! Falls Sie das Gerät in Gefahrenzonen, wie Tankstellen usw. verwenden, müssen die einschlägigen Sicherheitsbestimmungen beachtet werden.
- ! Die Verwendung des Gerätes in explosionsgefährdeten Bereichen ist untersagt.
- ! Stellen Sie keine Behälter mit Flüssigkeiten auf das Gerät.
- ! Transportieren oder ziehen Sie das Gerät niemals am Netzkabel.
- ! Halten Sie das Kabel von Wärmequellen fern.
- ! Bei der Verwendung am Arbeitsplatz vermeiden Sie den Kontakt mit Regalen oder Gerüsten, bei denen die Gefahr besteht, dass Gegenstände herunterfallen könnten.
- ! Der Bediener muss immer mit der entsprechenden Schutzausrüstung (Handschuhe, Schuhe, Helm, Brille, usw...) ausgestattet sein.
- ! Bei notwendigem Austausch von Teilen oder einer Wartung der Maschine verwenden Sie bitte nur Original-Ersatzteile.
- ! Es ist empfehlenswert, das Gerät jährlich durch ein autorisiertes Service Center überprüfen zu lassen.
- ! Achten Sie bei der Entsorgung von Verschleißteilen, wie z.B. Bürsten, auf die strikte Einhaltung der geltenden Vorschriften.

TECHNISCHE ANGABEN

Höhe ohne Griff	140 mm
Breite	285 mm
Länge	330 mm
Vordere Bürste	Ø 86 mm, 700 Umdrehungen pro Minute
Hintere Bürste	Ø 54 mm, 1145 Umdrehungen pro Minute
Arbeitsbreite	250 mm
Flächenleistung	200 m ² / h
Motorleistung	400 W, 2800 Umdrehungen pro Minute
Frischwasserbehälter	4 l
Schmutzwasserbehälter	1 l
Leer-Gewicht	10 kg

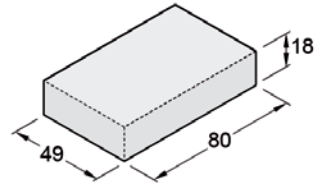
ERSATZTEILE



1A	AUSSENSEITE SX NYLON	20	TRIEBFEDER SECHSECKACHSE CH7 KOMPLETT
DAD2	FLACHE VIERKANTMUTTER 4MA	20A	TASTE DER SECHSECKACHSE EINFÜGEN CH7
CAM25	GERÄTEGEHÄUSE m25	20B	SECHSKANTACHSE CH7
15	HINTERE UNIVERSALBÜRSTE	20C	KARABINERHAKEN SECHSKANTACHSE CH7
16	VORDERE UNIVERSALBÜRSTE	20D	TASTE ENTFERNEN DER SECHSECKSTANGE CH7
18	TRIEBFEDER SECHSECKACHSE CH10 KOMPLETT	37	AUSSENSEITE DX KOMPLETT NYLON
18A	TASTE DER SECHSECKACHSE EINFÜGEN CH10	37A	AUSSENSEITE DX NYLON
18B	SECHSKANTSTANGE CH10	38	DECKEL m25 KOMPLETT
18C	KARABINERHAKEN SECHSKANTACHSE CH10	41	GRIFF KOMPLETT
18D	TASTE ENTFERNEN DER SECHSECKSTANGE CH10	50	FRISCHWASSERTANK KOMPLETT
		51	SCHMUTZWASSERBEHÄLTER

GRÖSSE UND VERPACKUNGSVORGABEN

Die m25 wird in einer speziellen Verpackung geliefert. Überprüfen Sie bei der Entgegennahme der Lieferung die Vollständigkeit und Unversehrtheit der Verpackung. Sollten die Verpackung oder der Inhalt Beschädigungen aufweisen, lassen Sie sich dies vom Zusteller quittieren und benachrichtigen Sie bitte umgehend unseren Kundendienst oder Ihren Händler.

**AUSPACKEN DES GERÄTES****Bitte gehen Sie wie folgt vor:**

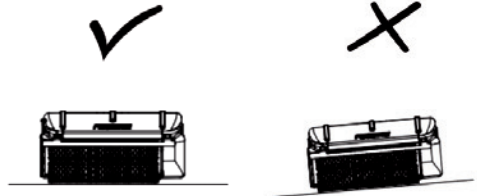
1. Legen Sie den Karton auf Ihre Arbeitsfläche/ den Arbeitstisch und positionieren Sie ihn mit der Längsseite zu Ihnen zeigend.
 2. Trennen Sie die Klebestreifen mit einer Schere usw. und öffnen Sie vorsichtig den Karton. (Verwenden Sie kein Werkzeug)
 3. Entfernen Sie das Maschinengehäuse, den Behälter und das Verlängerungsrohr und legen Sie diese vorsichtig auf den Boden.
 4. Lagern Sie die Verpackung und ihre Bestandteile nicht in der Nähe von Wärmequellen, aber an einem trockenen und leicht zugänglichen Ort.
- ! Wir empfehlen Ihnen, die Verpackung und ihre Bestandteile aufzuheben, damit sie für einen Transport der Maschine wieder verwendet werden können.
- ! Tragen Sie zu Ihrer Sicherheit beim Auspacken der Maschine Schutzhandschuhe, um bei einem versehentlichen Kontakt mit scharfen Kanten der Verpackung Verletzungen zu vermeiden.

INSTALLATION DES GERÄTES

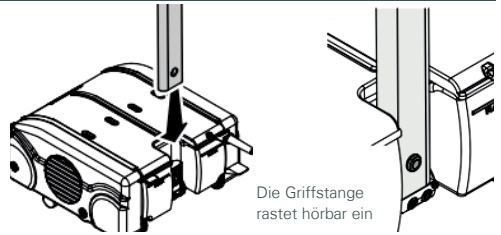
Bitte gehen Sie wie folgt vor:

! Die m25 benötigt zum Zusammenbau keinerlei Werkzeug. Gehen Sie bitte wie folgt vor

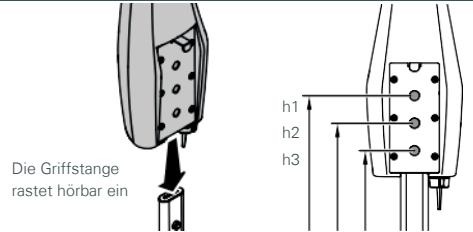
1. Stellen Sie die Maschine auf eine stabil Oberfläche ohne Neigung.



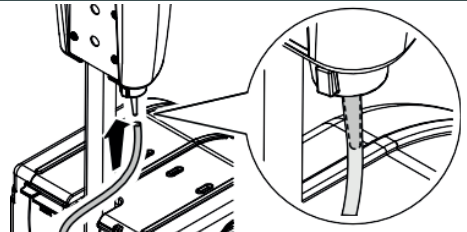
2. Stecken Sie die Griffstange auf die Betätigungsachse.



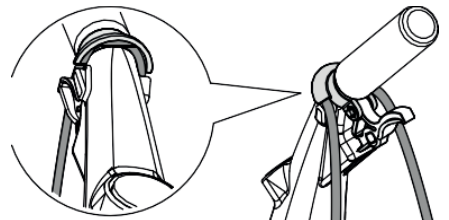
3. Stecken Sie den Frischwassertank (50) auf die Griffstange (39).
Entsprechend ihrer gewünschten Griffhöhe sind 3 Höhen möglich.



4. Stecken Sie den transparenten Frischwasserschlauch auf den Anschluss an der Unterseite des Frischwasserbehälters.



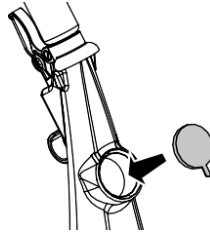
5. Drücken Sie das Netzkabel von unten in die dafür vorgesehene Aufnahme unterhalb des Bediengriffes.



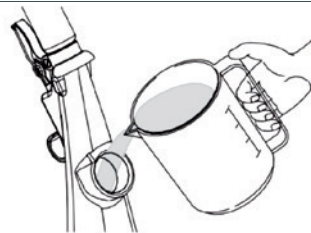
VORBEREITUNG AUF DIE ARBEIT

- ! Die m25 ist eine Reinigungsmaschine, mit der Sie aufgrund der hohen mechanischen Reinigungswirkung auch ohne Reinigungsmittel optimale Ergebnisse erzielen.
- ! Das vortreffliche Resultat wird durch die Verwendung spezieller Reinigungsmittel erreicht.
- ! Das Gerät ist mit Universalbürsten ausgestattet (gr 0,12). Dennoch ist es möglich, bei unserem Kundenservice Spezialbürsten zur Behandlung von Oberflächen zu erhalten.
- ! Verwendung Sie Reinigungsmittel mit Schaumkontrolle, um eine Schaumbildung zu verhindern. Verwenden Sie keine reinen Säuren.
- ! Tragen Sie beim Umgang mit Reinigungsmitteln, säurehaltigen oder alkalischen Lösungen Schutzhandschuhe, um Verletzungen an den Händen zu vermeiden.

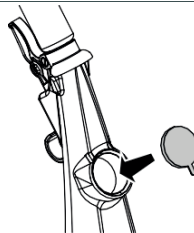
1. Entfernen Sie den Deckel des Frischwassertanks.



2. Gießen Sie die Flüssigkeit, sauberes Wasser und/ oder Reinigungsmittel gemäß den Anwendungsempfehlungen des Herstellers in den Frischwassertank.



3. Verschließen Sie den Frischwassertank.

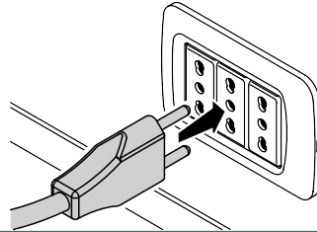


- ! Füllen Sie den Behälter mit sauberem Wasser und/ oder Reinigungsmittel, maximal 2 L. Verwenden Sie Wasser mit einer Temperatur von maximal 40°C und nicht unter 10°C.

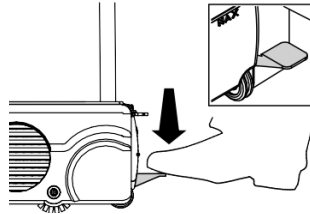
ANSCHALTEN UND ABSCHALTEN

- ! Prüfen Sie vor Inbetriebnahme, dass das Elektrokabel bzw. die gesamte Maschine keine Anomalien aufweisen. Anderenfalls nehmen Sie die Maschine bitte nicht in Betrieb und kontaktieren Sie unmittelbar unseren Kundenservice.

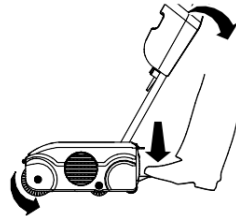
1. Stecken Sie den Stecker in eine 230 Volt-Steckdose.



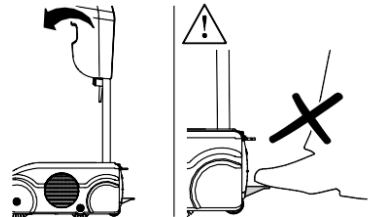
2. Drücken Sie das Startpedal unten rechts am Gerät.



3. Während Sie das Startpedal gedrückt halten, senken Sie den Behälter langsam in Ihre Richtung. An dieser Stelle schaltet sich das Gerät automatisch ein und die Bürsten beginnen sich zu drehen.



4. Wenn Sie den Behälter wieder in die vertikale Stellung setzen (Ruhestellung), schaltet sich das Gerät automatisch ab.



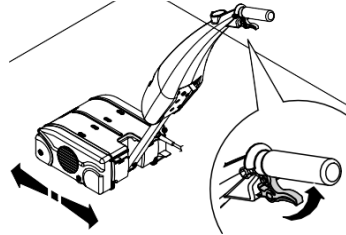
- ! Es ist wichtig, dass Sie das Startpedal drücken, bevor Sie den Behälter in Ihre Richtung senken, um Schäden an der Mittelachse des Maschinengehäuses zu vermeiden.

ARBEIT

Überprüfen Sie, ob Sie die obigen Schritte befolgt haben, bevor Sie mit dem Arbeiten beginnen.

- ! Bevor Sie den Putzvorgang mit dem Gerät beginnen, reinigen Sie die zu behandelnden Oberflächen von möglichen festen Rückständen wie Pulverklumpen, Steinchen, Glas, Papier usw..

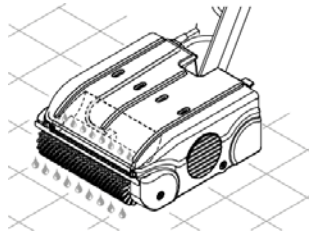
1. Nach dem Starten des Motors bewegen Sie das Gerät mit linearen Bewegungen vor und zurück. Der Hebel unter dem Griff ermöglicht es Ihnen, die vorher in den Frischwassertank gefüllte Flüssigkeit zu verteilen.



- ! Der Motor dieses Gerätes ist mit einer Sicherheitsvorrichtung ausgestattet, die bei Überlastung abschaltet. In diesem Fall ist es empfehlenswert, das Gerät für 15 Minuten abgeschaltet zu lassen und anschließend mit der Arbeit fortzufahren. Falls der Motor nicht mehr funktioniert, kontaktieren Sie bitte unseren Kundenservice.

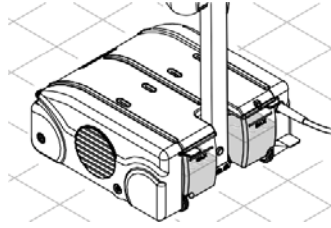
- ! Vermeiden Sie kreisende Bewegungen mit dem Gerät, damit sich keine Flüssigkeit ansammelt.

2. Durch Anziehen des Hebels verteilt sich die Flüssigkeit gleichmäßig auf der vorderen zylindrischen Bürste.



- ! Im fortgeschrittenen Stadium genügt es, den Hebel nur halb umzudrehen; vermeiden Sie in der Rücklaufphase die Betätigung des Hebels, um den Rücklauf der Flüssigkeit zu ermöglichen.
- ! In der Rücklaufphase muss das Gerät den gleichen Korridor durchlaufen, den es bereits im fortgeschrittenen Stadium durchlaufen hat, um dadurch eine vollständige Wiederaufnahme der abgegebenen Flüssigkeit zu ermöglichen.

- Die Rückgewinnung der abgegebenen Flüssigkeit wird automatisch mittels einer mechanischen Sammlung durchgeführt. Sie wird im Sammelbehälter an der Unterseite des Geräts gesammelt.



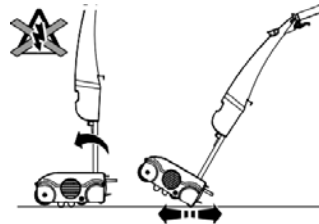
- ! Es ist wichtig, den Sammelbehälter zu entleeren, wenn die angesammelte Flüssigkeit die maximale Grenzmarke, aufgedruckt auf der Rückseite des Behälters, erreicht, um so einen ungewollten Austritt derselben zu verhindern.

TRANSPORT

Gehen Sie folgendermaßen vor, um das Gerät sicher zu transportieren:

- ! Stellen Sie vor dem Transport sicher, dass sich der Frischwassertank in einer vertikalen Position befindet. Das Elektrokabel muss vom Stromkreislauf getrennt sein.

- Das Gerät ist mit zwei Gummirädern ausgestattet. Diese befinden sich auf der Unterseite. Wenn Sie den Frischwassertank zu sich ziehen, ohne dabei das Startpedal zu drücken, hebt sich der vordere Teil des Geräts an.



- ! Wenn die Flüssigkeit im Sammelbehälter den Grenzwert erreicht hat, ist es notwendig, diesen vor dem Transportieren zu entleeren.

- Es ist möglich, das gesamte Gerät mit Hilfe einer dafür vorgesehenen Fuge auf dem Boden des Frischwassertanks anzuheben, um es auf eine höher gelegene Ebene zu transportieren.



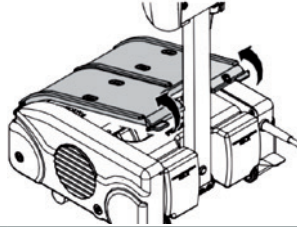
- ! Heben Sie das Gerät nicht am oberen Griff des Frischwassertanks an.
- ! Für den Transport in Fahrzeugen ist das Gerät fest zu fixieren.

NACH DEM GEBRAUCH

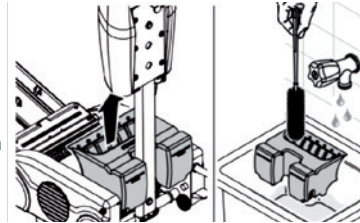
Führen Sie nach Beendigung der Tätigkeit folgende Maßnahmen durch:

- ! Stellen Sie sicher, dass das Elektrokabel von der Stromversorgung getrennt ist, bevor Sie Tätigkeiten am Gerät durchführen.
- ! Während dieser Operationen empfehlen wir den Einsatz von Schutzhandschuhen, um den Kontakt mit Metall- und Waschmittlrückständen zu vermeiden.

1. Öffnen Sie die obere Abdeckung des Gerätes, indem Sie die beiden Seitenhaken nach oben schieben.

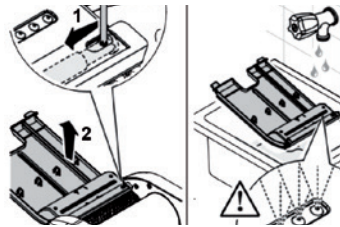


2. Leeren Sie den Sammelbehälter und entfernen Sie das Schmutzwasser. Waschen Sie es unter fließendem Wasser und, falls erforderlich, entfernen Sie die Ablagerungen auf dem Boden mit einem Spachtel.

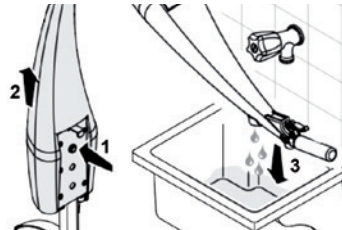


- ! Die Edelstahlfolie auf der Rückgewinnungsschale kann nicht entfernt werden. Versuchen Sie auf keinen Fall, diese zu entfernen.

3. Lösen Sie die obere Abdeckung und waschen Sie sie vorsichtig mit fließendem Wasser. Überprüfen Sie, dass die Tropfschale und die Wasserleitung nicht blockiert sind.



4. Lösen und entleeren Sie mögliche Wasser- und/oder Reinigungsmittlrückstände aus dem Frischwassertank.

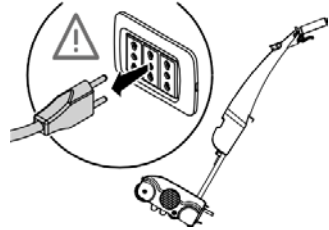


- ! Legen Sie im Laufe dieser Tätigkeiten nicht die Füße auf das Maschinengehäuse.

WARTUNG

Eine regelmäßige Wartung führt dazu, dass die Maschine stets sicher und betriebsbereit ist. Führen Sie folgende Operationen durch:

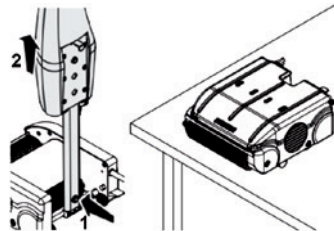
- ! Stellen Sie sicher, dass das Elektrokabel von der Stromversorgung getrennt ist, bevor Sie Tätigkeiten am Gerät durchführen.



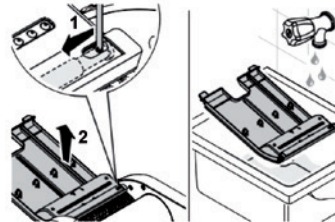
1. Transportieren Sie das Gerät an einen sicheren Ort, an dem es möglich ist, eine Wartung durchzuführen.

- ! Während dieser Operationen empfehlen wir den Einsatz von Schutzhandschuhen, um den Kontakt mit Metallrückständen oder spitzen Kunststoffteilen zu vermeiden.

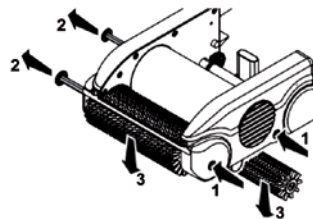
2. Lösen Sie den Griff des Maschinengehäuses.



3. Lösen Sie die obere Abdeckung der Maschine.



4. Entfernen Sie die Bürsten durch Drücken der Taste an der linken Außenseite der Maschine. Verwenden Sie zur Reinigung der Innenseiten des Gerätes ein feuchtes Tuch.



- ! Reinigen Sie das Gerät nicht mit Hochdruckreinigern.

EINFACH ZU TRAGEN



**SCHNELLER
BÜRSTENWECHSEL**



**ECKEN & WÄNDE SIND
KEIN PROBLEM MEHR**



ABNEHMBARER TANK



Vertrieb **mobiloclean**[®] Handelsgruppe GmbH & Co. KG,
Lilienthalallee 5, 80807 München | info@mobiloclean.de | www.mobiloclean.de

Hersteller FCM srl, Via Roma 114, I-24064 Grumello Del Monte (BG)
